



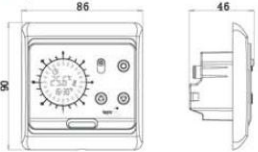
Контакты:
г. Екатеринбург, ул. III-го Интернационала, 1А.
Телефоны: (343) 323-88-89, 201-90-40
Наш сайт: www.teplo-pol.com

Терморегулятор E62.116 программируемый 1/24 для теплых полов с ЖКИ дисплеем

Кнопки и символы дисплея :

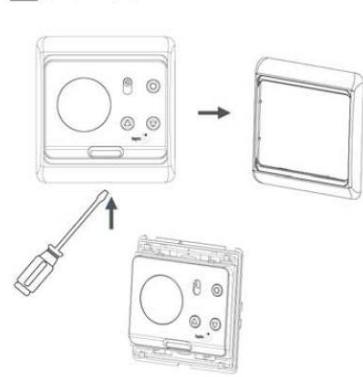
- Меню
- Вкл/выкл/ручной режим
- Режим антизамерзания
- Ручной режим
- Режим программа
- Шкала времени
- Статус события
- Блокировка
- Текущая температура
- Нагрев/включен
- Время/установл темп
- Кнопка «верх/плюс»
- Кнопка «вниз/минус»
- Датчик темп воздуха

Основные размеры :

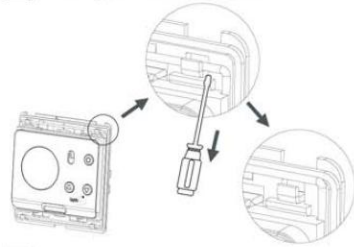


Монтаж терморегулятора :

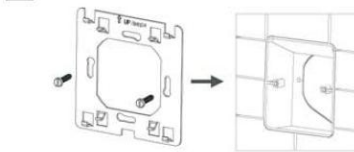
- 1 С помощью отвертки снимите внешнюю рамку и лицевую панель



- 2 С помощью отвертки снимите заднюю крепежную пластину, как показано на рисунке.

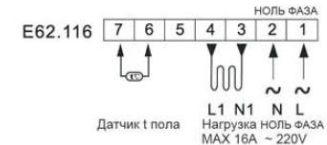
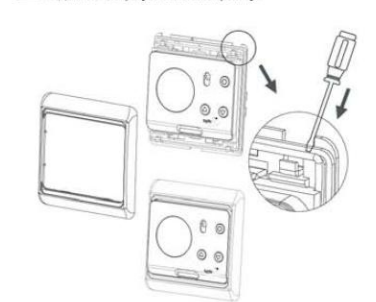


- 3 С помощью винтов закрепите крепежную пластину к монтажной коробке K-201 УХЛ4 или D68mm.



Инструкция по эксплуатации

- 4 После подключения терморегулятора к проводам, закрепите прибор на крепежной пластине (см рис), оденьте лицевую панель и рамку.



Паспорт

Гарантийное свидетельство
Данный документ не ограничивает определенные законом права потребителей, но дополняет и уточняет оговоренные законом обязательства, предполагающие соглашение сторон либо договор.

Поздравляем Вас с приобретением управляющего устройства отличного качества! Вынаследовали его с настоящим гарантийным свидетельством, и проследите чтобы оно было правильно заполнено и имело штампы торгующей организации. При отсутствии штампов и даты подачи (либо кассового чека с датой продажи) гарантийный срок исчисляется с момента изготовления изделия.
Для установки (подключения) рекомендуем обращаться к услугам квалифицированных специалистов или сделать это самостоятельно, воспользовавшись рекомендациями Инструкции по эксплуатации, однако изготовитель (продавец) не несет ответственности за выход из строя изделия, возникшие из-за его неправильной установки.
Перед использованием изделия обязательно ознакомьтесь с Инструкцией.
Гарантийный срок составляет двенадцать месяцев с момента продажи.

Гарантия не распространяется :

- На изделие, отказы и неисправности которых вызваны неправильным подключением (установкой), небрежным обращением или плохим уходом, неправильным использованием (включая перегрузку), если изделие подвергалось конструктивным изменениям или самостоятельному ремонту.
- На неисправности, которые вызваны не зависящими от производителя причинами, такими как перепады напряжения питания, явления природы и стихийные бедствия, пожар, домашние и дикие животные, в том числе насекомые (тараканы и муравьи), попадание внутрь изделия посторонних предметов, жидкостей и т.п.
- На внешние и внутренние загрязнения, царапины, трещины, потертости и прочие механические повреждения, возникшие в процессе эксплуатации.

Модель прибора..... E62.116 Дата изготовления..... декабрь 2010 г.

Дата продажи..... Серийный номер изделия.....

Подпись и печать продавца..... Подпись покупателя.....

Монтаж произвел..... Прибор установлен по адресу.....

При наступлении гарантийного случая обращаться по месту приобретения.

Для заметок :

Терморегулятор E62.116 программируемый 1/24 для теплых полов с ЖКИ дисплеем

1. Назначение
Терморегулятор предназначен для автоматического регулирования температуры в помещениях, оборудованных кабельными системами электрического отопления, с использованием выносного датчика температуры. Терморегулятор рекомендуется использовать для поддержания температуры пола помещений.

Терморегулятор предназначен для скрытого монтажа в стенной коробе. Рекомендуется использовать стандартные монтажные коробки K-201 УХЛ4 или круглые D68mm. Коробку утопить на 1см относительно поверхности стены. Отверстия крепления для винтов располагать в горизонтальной плоскости.

Терморегулятор управляет системой «теплый пол», включая ее в удобное для Вас время. Устройство позволяет задавать индивидуальные режимы работы в течение дня с различной температурой.

2. Технические данные
Питание от сети переменного тока.....~220В-230В, 50Гц
Максимальный ток коммутации.....16А
Максимальная мощность нагрузки.....3600Вт/230В
Потребляемая мощность.....2Вт
Диапазон регулирования температуры.....+10С...+5С
(возможно корректировать от +5...+90С)
Шаг регулирования температуры.....0.5...10С
(заводская установка +1С)

Защита корпуса.....IP20
Температура окружающей среды.....5С...+50С
Датчик воздуха.....встроенный
Датчик пола.....NTC, 3м
Габаритные размеры.....86x90x46мм

3. Комплект поставки

Терморегулятор - 1 шт.
Датчик температуры пола - 1 шт.
Паспорт, инструкция пользователя - 1 шт.
Упаковка - 1 шт.
Крепежные винты - 2 шт.

4. Основные функции:

1) Включение/выключение и выбор режима:
Сдвиньте переключатель «Сеть» в положение для перехода в режим экономии энергии, в положение для перехода в автоматический режим, в положение для выключения.

2) Регулировка значений температуры:
Нажмите кнопку или для увеличения или уменьшения значений температуры.

3) Настройка Времени:
Нажмите кнопку в положении и включите одновременно. Нажмите кнопку или для установки часов(символ мигает) Нажмите кнопку для установки минут(символ мигает) Сдвиньте переключатель «Сеть» в положение «Выкл» и сразу включите. Установка Времени закончена.

4) Программирование:
Нажмите и удерживайте в течение 5 секунд кнопку при включенном терморегуляторе для начала программирования. Запрограммируйте время с 24 событиями с помощью кнопок и Кнопка для выбора комфортной (высокой) температуры. Кнопка для выбора энергосбережения (низкой) температуры. Нажмите кнопку , чтобы ввести следующее событие когда установлена высокая температура. Нажмите кнопку , чтобы ввести следующее событие когда установлена низкая температура. Нажмите кнопку для установки комфортной (высокой)

температуры. С помощью кнопок и установите значение температуры комфорта, как правило 20-24С. Еще раз нажмите и с помощью кнопок и установите значение температуры режима экономии энергии, рекомендуется 20-24С для мест постоянного проживания и 5-10С для режима антизамерзания.

Для выхода из режима программирования выключите и сразу включите прибор или не проводите никаких действий 10 секунд.

5. Коды неисправностей:
E0 : Встроенный датчик температуры - неподключен или КЗ.
E1 : Выносной датчик температуры - неподключен или КЗ.
Если обнаружены ошибки E0/E1, необходимо проверить прибор и устранить причины появления ошибок.

ВНИМАНИЕ! НЕПРАВИЛЬНОЕ ПОДКЛЮЧЕНИЕ МОЖЕТ ПРИВЕСТИ К ВЫХОДУ ИЗ СТРОЯ ТЕРМОРЕГУЛЯТОРА, ДАТЧИКА ТЕМПЕРАТУРЫ, НАГРЕВАТЕЛЬНОЙ СЕКЦИИ. ПОЛЬЗУЙТЕСЬ УСЛУГАМИ КВАЛИФИЦИРОВАННЫХ СПЕЦИАЛИСТОВ.

6. Расширенные настройки:
(производится квалифицированным специалистом)
Расширенные настройки обычно производятся после окончательной установки терморегулятора.

Для входа в режим расширенных настроек (когда терморегулятор выключен) нажмите и удерживайте кнопку и одновременно включите прибор.

1) ADJ : Калибровка температуры
С помощью кнопок и откалибруйте температуру. Пределы калибровки +-9,9С
Нажмите для перехода в следующий пункт подменю расширенных настроек.

Инструкция по эксплуатации

2) SEN : Выбор датчика
С помощью кнопок и выберите режим работы
IN : датчик воздуха ; OUT : датчик пола
ALL : оба датчика (датчик пола ограничительный)
Для основного отопления - "IN или ALL"
(Режим управления по температуре воздуха)
Для комфортного отопления - "OUT"
(Режим управления по температуре пола)

3) LIT : Ограничение температуры пола
С помощью кнопок и установите для ограничения максимальную температуру пола. Пределы ограничения : 5-60С
Нажмите для перехода в следующий пункт подменю расширенных настроек.

4) DIF : Шаг регулирования температуры
С помощью кнопок и установите шаг регулирования температуры. Диапазон : 0.5-10С
Нажмите для перехода в следующий пункт подменю расширенных настроек.

5) LTP : Режим антизамерзания при выключенном терморегуляторе.
С помощью кнопок и выберите режим
Нажмите для перехода в следующий пункт подменю расширенных настроек.

6) RLE : в данной модели функция не используется.

7) DLY : в данной модели функция не используется.

8) HIT : Установка максимальной температуры
С помощью кнопок и установите максимальную температуру. Нажмите для перехода в следующий пункт подменю расширенных настроек.

9) FAC : Сброс в заводские настройки
Нажмите и удерживайте в течение 5 секунд кнопку пока прибор не вернется к заводским установкам. Нажмите для выхода из подменю.

Выключите прибор для сохранения настроек.